



teking
architecture

**ПЛАН ДЕТАЉНЕ РЕГУЛАЦИЈЕ СОЛАРНОГ
ПАРКА „АЛАКИНЦЕ“**

- елаборат за рани јавни увид -

АВГУСТ 2024.

НОСИЛАЦ ИЗРАДЕ ПЛАНА:

Општинска управа Општине Сурдулица
Одељење за урбанизам, стамбено-комуналне, грађевинске и имовинско правне
послове

ИНВЕСТИТОР:

„Градитељи са југа 2020 д.о.о.” Блаце

ОБРАЂИВАЧ:

ТЕКИНГ д.о.о, ул. Вожда Карађорђа бр. 39, 18000 Ниш, Србија

ОДГОВОРНИ УРБАНИСТА:

др Марјан Петровић дипл. инж. арх.
број лиценце 200 1568 17

САРАДНИЦИ:

Урбаниста сарадник: Марија Маринковић маст.инж. арх.
Катарина Медар маст.инж.арх.
Теодора Стевановић маст.инж. арх.
Миљана Медаров-Вујаклија дипл.инж.арх.

С А Д Р Ж А Ј

I ТЕКСТ

1 УВОД.....	5
1.1 ПРАВНИ ОСНОВ	5
1.2 ПЛАНСКИ ОСНОВ.....	6
1.3 ЦИЉ ИЗРАДЕ ПЛАНА	6
2. ОПИС ГРАНИЦЕ ПЛАНСКОГ ДОКУМЕНТА	6
4. ОПИС ПОСТОЈЕЋЕГ СТАЊА, НАЧИНА КОРИШЋЕЊА ПРОСТОРА И ОСНОВНИХ ОГРАНИЧЕЊА	8
4.1. ОПИС ПОДРУЧЈА СА ПРЕТЕЖНОМ НАМЕНОМ ПОВРШИНА.....	8
4.2. ОБЈЕКТИ И ПОВРШИНЕ ЗА ЈАВНЕ НАМЕНЕ.....	9
4.3. КОМУНАЛНА ИНФРАСТРУКТУРНА МРЕЖА.....	9
4.4. ПОВРШИНЕ ОСТАЛЕ НАМЕНЕ.....	10
4.5. НЕПОКРЕТНА КУЛТУРНА И ПРИРОДНА ДОБАРА.....	10
3. ИЗВОД ИЗ ПЛАНСКОГ ДОКУМЕНТА ВИШЕГ РЕДА.....	7
5. ПРЕДЛОГ ПЛАНСКОГ РЕШЕЊА	10
5.1. ПЛАНИРАНА ПРЕТЕЖНА НАМЕНА ПОВРШИНА СА ПРЕДЛОГОМ ОСНОВНИХ УРБАНИСТИЧКИХ ПАРАМЕТАРА.....	10
5.2. БИЛАНС ПЛАНИРАНЕ НАМЕНЕ ПОВРШИНА	16
5.3. ЗАШТИТА НЕПОКРЕТНА КУЛТУРНИХ ДОБАРА.....	16
5.4. ЗАШТИТА ПРИРОДНИХ ДОБАРА	16
5.5. ЗАШТИТА ЖИВОТНЕ СРЕДИНЕ	16
6. ОЧЕКИВАНИ ЕФЕКТИ ПЛАНИРАЊА У ПОГЛЕДУ УНАПРЕЂЕЊА НАЧИНА КОРИШЋЕЊА	17
ПРОСТОРА.....	17

II ГРАФИЧКИ ДЕО

1. Извод из плана вишег реда – Просторни план општине Сурдулица („Службени гласник града Врања”, број 34/12 и 11/23)
2. КТП са границом обухвата плана Р 1:500
3. Постојеће стање – намена површина Р 1:500
4. План претежне намене површина Р 1:500

III ПРИЛОГ – ДОКУМЕНТАЦИЈА

1. Одлука о изради Плана
2. Решење о приступању изради стратешке процене утицаја на животну средину
3. Решење о регистрацији фирме
4. Лиценца одговорног урбанисте
5. Изјава одговорног урбанисте

ТЕКСТУАЛНИ ДЕО

ПЛАН ДЕТАЉНЕ РЕГУЛАЦИЈЕ СОЛАРНОГ ПАРКА „АЛАКИНЦЕ“
-ЕЛАБОРАТ ЗА РАНИ ЈАВНИ УВИД-

На основу члана 46 Закона о планирању и изградњи („Сл. гласник РС“, бр. 72/2009, 81/2009, 81/2009 - исправка, 64/2010, 24/2011, 121/2012, 42/2013 одлука УС и 50/2013 - одлука УС, 98/2013, 132/2014, 145/2014, 83/2018, 31/2019, 37/2019, 9/2020, 52/2021 и 62/2023.), члана 20 став 1 тачка 2 Закона о локалној самоуправи („Сл. гласник РС“, бр. 129/2007, 83/2014 - др. закон, 101/2016 - др. закон, 47/2018 и 111/2021 - др. закон), чл. 32-36 Правилника о садржини, начину и поступку израде докумената просторног и урбанистичког планирања („Сл. гласник РС“, бр. 32/2019), чл. 40. став 1. тачка 5. Статута Општине Сурдулица („Сл. гл. Града Врања“, бр. 7/19), Скупштина општине Сурдулица, донела је, Одлуку о изради

ПЛАНА ДЕТАЉНЕ РЕГУЛАЦИЈЕ СОЛАРНОГ ПАРКА „АЛАКИНЦЕ“

1 УВОД

У складу са планским документом шире просторне целине, другим изменама и допунама Просторног плана општине Сурдулица („Службени гласник града Врања" број 34/12 и 11/23), за изградњу соларне електране - соларног парка на територији катастарских општина Алакинце, Калабовце и Дугојница у општини Сурдулица, неопходна је израда плана детаљне регулације.

Према Одлуци о изради Плана детаљне регулације соларног парка „Алакинце" („Службени лист Града Врања“ број 18/24) организоваће се упознавање јавности са општим циљевима и сврхом израде Плана, могућим решењима за развој просторне целине, као и ефектима планирања путем предметног Елабората за рани јавни увид.

Циљ израде плана је стварање планског основа за изградњу новог инфраструктурног комплекса – соларне електране планиране одобрене снаге 8000 kW, максимална снага којом се преузима енергија из дистрибутивног система електричне енергије (ДСЕЕ) износи 10 kW. У самој електрани биће инсталисано 32 инвертора снаге од по 255 kW.

У складу са одредбама Закона и Правилника о садржини, начину и поступку израде докумената просторног и урбанистичког планирања („Службени гласник РС“ број 32/19), израђен је овај елаборат за потребе спровођења процедуре раног јавног увида у плански документ.

1.1 ПРАВНИ ОСНОВ

- Закон о планирању и изградњи („Службени гласник РС“ број 72/09, 81/09 – исправка, 64/10-УС, 24/11, 121/12, 42/13-УС, 50/13-УС, 98/13-УС, 132/14, 145/14, 83/18, 31/19, 37/19-др.закон, 9/20, 52/2021 и 62/2023.)
- Закон о енергетици („Службени гласник РС“ бр 145/2014 и 95/2018-др закон и 40/2021)
- Правилник о садржини, начину и поступку израде докумената просторног и урбанистичког планирања („Службени гласник РС“ број 32/2019)
- Одлука о изради Плана детаљне регулације соларног парка „Алакинце“ („Службени лист Града Врања“ број 18/24)

Осим горе наведеног правни основ је дефинисан и другим законским и подзаконским актима који директно или индиректно регулишу ову област.

За подручје плана донето је Решење о приступању изради Стратешке процене утицаја на животну средину за План детаљне регулације соларног парка „Алакинце“ на основу претходно прибављеног Мишљења Службе за заштиту животне средине бр.501-73/23-03 од 06.12.2023. године.

1.2 ПЛАНСКИ ОСНОВ

Друге измене и допуне Просторног плана општине Сурдулица („Службени гласник града Врања" број 34/12 и 11/23).

1.3 ЦИЉ ИЗРАДЕ ПЛАНА

Основни циљ израде Плана јесте стварање планског основа за изградњу инфраструктурног постројења соларне електране у границама обухвата Плана и прикључење на постојећи дистрибутивни систем електричне енергије (ДСЕЕ).

Циљ израде Плана је сагледавање питања од значаја за изградњу и функционисање планираних садржаја у обухвату, а нарочито:

- анализа просторних и функционалних могућности и ограничења за изградњу планираних садржаја;
- дефинисање организације комплекса и правила за изградњу свих планираних садржаја;
- дефинисање начина повезивања инфраструктурног постројења на дистрибутивни систем електричне енергије (ДСЕЕ)
- дефинисање услова за инфраструктурно и друго опремање простора и прикључење на саобраћајну мрежу у окружењу;
- сагледавање утицаја планираног комплекса на природну средину, насеља у непосредном и ширем окружењу, путну и инфраструктурну мрежу и дефинисање услова заштите простора

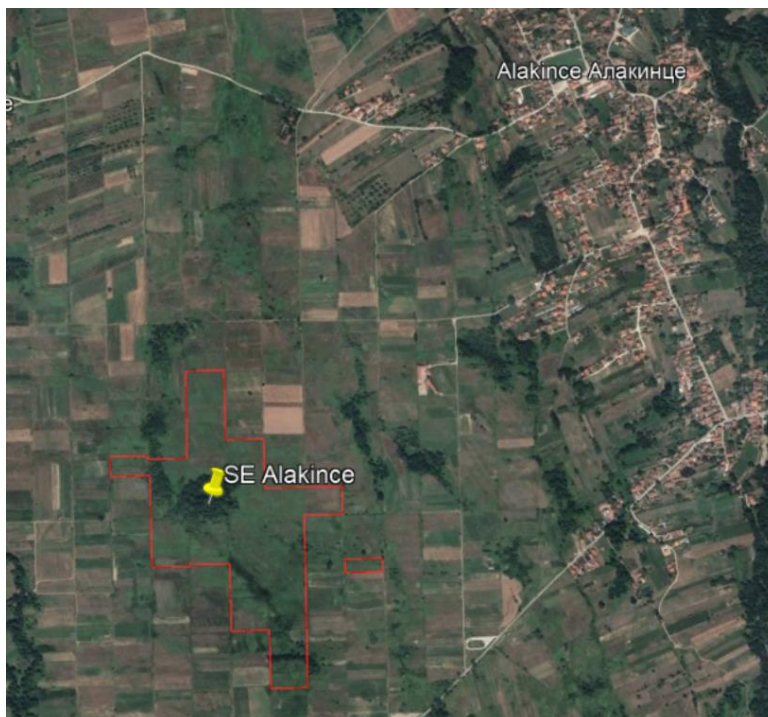
2. ОПИС ГРАНИЦЕ ПЛАНСКОГ ДОКУМЕНТА

Оквирна граница планског документа налази се у оквиру обухвата просторног плана општине Сурдулице и обухвата следеће парцеле Прелиминарни плански обухват састоји се од КП 1939, 1940, 1941, 1942, 1943, 1944, 1945, 1946, 1947/1, 1947/2, 1948, 1949, 1950, 1951, 1952, 1953, 1954, 1955, 1956, 1957, 1958, 1959, 1960, 1961, 1968, 1969, 1970, 1971, 1972, 1973, 1974, 1975, 1976, 1977, 1978, 1979, 1980, 1981, 1982, 1983, 1984, 1985, 1986, 1987, 1988, 1989, 1990, 2009, 2010, 2011, 2012, 2013, 2014, 2015, 2016, 2017, 2018, 2233, 2234, 2235, 2236, 2237, 2265, 2266, 2267, 2268, 2269, 2270, 2271, 2272, 2273, 2274, 2275, 2276, 2277, 2278, 2279, 2280, 2281, 2282, 2283, 2284, 2285, 2315, 2316, 2324, делови КП 2311, 2312, 2313, 2314, 2331, 2332, све у К.О.Алакинце;

1581,1582,1583,1584,1585,1586,1587,1588,1589,1590,1591,1592,1606,1607,1608,1609,1610,1611, 1612, 1613, 1614, 1615, 1616, 1617, 1618, 1619, 1620, 1621, 1622, 1623, 1624, 1625, 1626, 1627, 1628, 1629, 1634, 1635, 1636, 1637, 1638, 1639, 1640, 1641, 1642, 1643, 1645, 1646, 1647, 1648, 1649,1650,1651,1652,1653,1654,1655,1656,1657,1658,1659,1660,1661, делови КП 1672, 1679, 1680, 1681, 1682, 1683 све у К.О.Дугојница;
КП 664,665,700,701,702,703, делови КП 812 и 813 све у К.О. Калабовце.

Предложена граница Плана, са оквирном површином обухвата око 44ха, је прелиминарна.

Коначна граница ће се утврдити и дефинисати приликом припреме и верификације нацрта.



Графички приказ по катастарским општинама прелиминарне границе плана (фото са Геосрбије)

3. ИЗВОД ИЗ ПЛАНСКОГ ДОКУМЕНТА ВИШЕГ РЕДА

Извод из плана вишег реда – друге измене и допуне Просторног плана општине Сурдулица („Службени гласник града Врања" број 34/12 и 11/23)

„2.1.6.3 Енергетска инфраструктура

Такође, значајан ресурс обновљивог извора енергије је коришћење енергије сунца за производњу електричне енергије, за шта постоје природне предиспозиције појединих делова општине Сурдулица. Будући да не постоје дефинисане микролокације за соларне електране на територији општине Сурдулица, као ни Студија потенцијала за коришћење соларне енергије, овим Планом се дају препоруке за ближе одређивање микролокација:

- Одговарајућа величина парцеле,
- Јужна оријентација,
- Одговарајућ нагиб терена,
- Близина дистрибутивне електро мреже,
- Категорије земљишта 6,7 и 8 без стеновитих делова,

- Присуство приступних путева за тешка теретна возила,
- Погољна геолошка структура земљишта које није у зони ризика од поплава.

Ради добијања потребне документације потребни су услови и сагласности Министарства надлежног за енергетику, уз одговарајућу Студију потенцијала за коришћење соларне енергије за територију општине Сурдулица. Такође је потребно прибавити мишљење надлежног Завода за заштиту природе.

За постројења за производњу енергије коришћењем енергије сунца обавезно је подношење захтева за одлучивање о потреби приступања изради Процене утицаја на животну средину, на основу чега ће бити процењена обавезност израда Процене утицаја на животну средину. Одлуку доноси надлежни орган издавањем решења о потреби израде Студије о процени утицаја која зависи од локације, документације и слично.

3.1. СМЕРНИЦЕ ЗА ИЗРАДУ ПЛАНСКЕ ДОКУМЕНТАЦИЈЕ ЗА ПОДРУЧЈЕ ПЛАНА

3.1.1. Начин спровођења просторног плана

Просторни план спроводиће се на следећи начин:

7. Разрадом Просторног плана применом и израдом планова детаљне регулације:

13) За потребе изградње постројења за биомасу и соларних фотонапонских постројења (соларних електрана), као и за проточне МХЕ веће од 1,0 MW;

Из даље урбанистичке разраде Просторног плана (ПДР и УП) за обновљиве изворе енергије, изузимају се соларне инсталације које се постављају на земљи и на објектима (стамбене, помоћне и економске) за обезбеђење топлотне и производњу електричне енергије (за интерну и комерцијалну потрошњу) капацитета до 30 kW (према Уредби о подстицајним мерама за производњу електричне енергије из обновљивих извора и из високоефикасне комбиноване производње електричне и топлотне енергије, „Службени гласник РС”, број 56/16 или 50 kW (чл. 145. Закона о планирању и изградњи).

За планска решења у области развоја енергетске инфраструктуре:

– *Израда студија просторног размештаја и потенцијалних локација соларних електрана, интеграције у енергетски систем као и друге могућности коришћења енергије сунца у захвату плана“*

4. ОПИС ПОСТОЈЕЋЕГ СТАЊА, НАЧИНА КОРИШЋЕЊА ПРОСТОРА И ОСНОВНИХ ОГРАНИЧЕЊА

4.1. ОПИС ПОДРУЧЈА СА ПРЕТЕЖНОМ НАМЕНОМ ПОВРШИНА

Претежна намена обухвата планског документа је пољопривредно земљиште ван грађевинског реона општине Сурдулица. Плански обухват, у оквиру кога је планиран соларни парк, спада у пољопривредно земљиште.

Територија која је предмет анализе налази се унутар замишљеног троугла чија су темена сеоска насеља Алакинце (источни део) , Калабовце (западни део) и Дугојница (јужни део), што све заједно чини завршни део Врањске котлине.

Са источне стране, на удаљености од око 1600 м, у правцу север југ, пружа се Масуричка река, док је са западне стране обухвата, Калабовска река, које обе спадају у десне притоке Јужне Мораве.

Просечна надморска висина је око 425 мнв, са падом у правцу југоисток северозапад. Мањи део простора заузимају саобраћајне површине у смислу локалних некатегорисаних путева.

Са северне стране пружа се некатегорисани пут, на катастарској парцели број 808 КО Калабовце. Пут је променљиве регулационе ширине, што све укупно, чини добру комуникациону везу анализираних локација са околином.

Планско подручје налази се западно од самог насељеног места општине Сурдулица, између самог насеља Алакинце и Калабовце, у средишњем делу.

Овим планом биће обезбеђено рационално коришћење простора и побољшање нивоа инфраструктурне опремљености.

4.2. ОБЈЕКТИ И ПОВРШИНЕ ЗА ЈАВНЕ НАМЕНЕ

У обухвату Плана не постоје објекти јавне намене. Површинама за јавне потребе сматрају се делови приступних путева, којим ће парцела будуће електране бити повезане са околином.

4.3. КОМУНАЛНА ИНФРАСТРУКТУРНА МРЕЖА

Саобраћајна инфраструктура

Изван планског обухвата, у непосредној близини са јужне стране пролази Државни пут II Б реда број 441, локални пут, који који повезује Владичин Хан са Сурдулицом. Попречни профил државног пута састоји се од две саобраћајне траке ширине 3,5 м.

Са северне стране, али изван обухвата плана пружа се општински пут који повезује Калабинце и Алакинце.

Зеленило

У оквиру обухвата Плана нема дефинисаних јавних зелених, трговских или парковских површина. Зелене површине налазе се понедег у уличним профилима, сађени неплански.

Водопривредна инфраструктура Водовод

У оквиру обухвата планског документа не постоји изграђен примарни водовод.

Фекална канализација

У оквиру обухвата планског документа не постоји изграђена фекална канализација.

Атмосферска канализација

У оквиру обухвата планског документа не постоји изграђена атмосферска цевна канализација (кишне воде).

Електроенергетска инфраструктура

У оквиру обухвата плана не постоји изграђена електроенергетска инфраструктура, Изван територије плана, у правцу у правцу североистока, ваздушне удаљености од око 1800 м, налази се трафостаница 110/35/10 kV „Бело Поље“, на коју је планирано прикључење.

Термоенергетска инфраструктура

У оквиру обухвата планског документа не постоји изграђени дистрибутивни гасовод.

4.4. ПОВРШИНЕ ОСТАЛЕ НАМЕНЕ

Површине остале намене у обухвату Плана чини пољопривредно земљиште и односи се на парцеле које су намењена изградњи соларне електране. Земљиште остале намене је у приватном власништву.

4.5. НЕПОКРЕТНА КУЛТУРНА И ПРИРОДНА ДОБАРА

На предметном обухвату нису евидентирана заштићена културна добра и не постоје прописани услови заштите.

5. ПРЕДЛОГ ПЛАНског РЕШЕЊА

5.1. ПЛАНИРАНА ПРЕТЕЖНА НАМЕНА ПОВРШИНА СА ПРЕДЛОГОМ ОСНОВНИХ УРБАНИСТИЧКИХ ПАРАМЕТАРА

Претежна намена земљишта је пољопривредно земљиште у оквиру ванграђевинског реона општине Сурдулица у оквиру кога се налазе јавне саобраћајне површине државног пута. Трафостаница „Бело Поље“, налази се у оквиру грађевинског реона општине Сурдулица у већ формираној и изграђеној зони трафостанице.

У складу са чланом 69. Закона о планирању и изградњи („Сл. гласник РС“, бр. 72/2009, 81/2009, 81/2009 - исправка, 64/2010, 24/2011, 121/2012, 42/2013 одлука УС и 50/2013 - одлука УС, 98/2013, 132/2014, 145/2014, 83/2018, 31/2019, 37/2019, 9/2020, 52/2021 и 62/2023.) у овој зони, електроенергетски објекат за производњу, дистрибуцију и пренос електричне енергије, може се градити на пољопривредном земљишту, без обзира на катастарску класу пољопривредног земљишта.

Саобраћајна инфраструктура

Техничке услове, тачно место и начин прикључивања објеката на постојећу или планирану инфраструктуру одређује надлежно предузеће у складу са важећим законима и прописима из те области. Детаљна разрада планираних прикључака биће дефинисана нацртом планског документа, у складу са условима добијеним од надлежног органа.

Око комплекса соларног парка планирана је саобраћајна инфраструктура у сврху приступа и опслуживања.

Водопривредна инфраструктура Водовод

С обзиром да за функционисање и рад планиране соларне електране није предвиђен стални боравак људи, Планом се не предвиђа изградња интерног система снабдевања пијаћом водом.

Фекална канализација

С обзиром да за функционисање и рад планиране соларне електране није предвиђен стални боравак људи, Планом се не предвиђа изградња интерне фекалне мреже канализационог система.

Технички опис Електроенергетске инфраструктуре

Електрана се пројектује и изводи у складу са важећим техничким прописима и стандардима, као и Правилима о раду дистрибутивног система.

Струја (снага) трофазног кратког споја меродавна за димензионисање опреме на 35 кВ

напону износи 12,5 кА (750 МВА). Опрема у електрани мора бити предвиђена за прикључење и рад на 35 кВ напонском нивоу

Применом одговарајућег енергетског трансформатора усклађује се начин прикључења, напони и фазни ставови генератора на вредности називног напона на месту прикључења. Намотај енергетског трансформатора на страни ДСЕЕ се везује у троугао.

Максимална снага којом се предаје енергија у ДСЕЕ износи 8000 кW. Максимална снага којом се преузима енергија из ДСЕЕ износи 10 кW. У електрани ће бити инсталирано 32 инвертора снаге од по 255 кW.

Максимална дозвољења струја кратког споја од стране електране, на месту прикључења електране на ДСЕЕ (почетна симетрична струја кратког споја, ефективна вредност), не сме бити већа од 0,3 кА (300 А). Инсталације и уређаји у електрани морају бити прилагођени стандарду SRPSEN 50160.

У електрани се обезбеђује аутоматска регулација фактора снаге у границама 0,95 подпобуђено и 0,95 надпобуђено. Вредност фактора снаге са којом електрана ради треба да је подесива и дефинише је ЕДС. Електрана треба да поседује и аутоматску регулацију реактивне снаге, која се користи по налогу ЕДС. Фактор снаге у режиму пријема електричне енергије из ДСЕЕ треба да буде изнад 0,95 (цос $\phi \geq 0,95$).

За прикључење и безбедан паралелан рад електране са ДСЕЕ, електрана мора да задовољи шест основних критеријума:

1. Критеријум максимално дозвољене снаге генератора у електрани;
2. Критеријум дозвољених вредности напона у стационарном режиму;
3. Критеријум трајно дозвољених вредности струја елемената ДСЕЕ;
4. Критеријум фликера;
5. Критеријум дозвољених струја виших хармоника и интерхармоника;
6. Критеријум снаге кратког споја.

Морају се уградити филтери за одговарајуће редове виших хармоника, чиме се обезбеђује да основне карактеристике напона на месту прикључења електране на ДСЕЕ – ефективна вредност, фреквенција, симетричност и таласни облик буду у задатим оквирима.

У доводно – одводној ћелији 35 kV разводног постројења електране у коју се везује вод

електране, уграђује се спојни прекидач, који се користи за: спајање (повезивање) електране са ДСЕЕ, аутоматско одвајање електране од ДСЕЕ због кварова поремећаја у ДСЕЕ деловањем системске заштите или заштите вода и одвајање електране од ДСЕЕ због извођења радова, ремонта, и тако даље. У истој ћелији (са спојним прекидачем) уграђена опрема треба да омогући даљински надзор над спојним прекидачем и аквизицију података од интереса за ЕДС. Комуникација са даљинском станицом реализује се комуникационим протоколом IEC 61850 путем фибробтичког кабла.

Од разводног постројења електране до места прикључења електране на ДСЕЕ потребно је обезбедити кабловски вод 20/35 kV XHE 49 – А 3×(1×70)) mm², као и оптички кабл одговарајућих карактеристика.

У ћелији 35 kV разводног постројења електране, у коју се повезује вод електране, потребно је обезбедити механизам за поуздано и сигурно уземљење вода.

Уземљење у 35 kV разводном постројењу електране, као и у објекту електране, је потребно извести у складу са важећим прописима и стандардима.

У 35 kV разводном постројењу, као и у објекту електране, је потребно обезбедити заштиту од напона корака и додира и заштиту од електричног удара у складу са важећим прописима и стандардима.

У 35 kV разводном постројењу електране, као и објекту електране, је потребно обезбедити заштиту од пренапона и атмосферског пражњења у складу са важећим прописима и стандардима.

Електрана не сме имати електричну везу са струјним круговима који се напајају преко других мерних места.

Није дозвољен једновремени старт инвертора. Предвиђа се стартовање инвертора по групама, тако да укупна максимална снага групе не прелази 1 MW. Предвиђа се временска разлика између стартовања група од минимално три минута.

Одобрена снага, са којом електрана преузима електричну енергију из ДСЕЕ (сопствена

потрошња електране) може бити највише 7 % од одобрене снаге са којом електрана предаје електричну енергију из ДСЕЕ.

Усвојена конфигурација соларне електране „Алакинце”

Усвојена је следећа конфигурација соларне електране „Алакинце”.

Соларна електрана се састоји од типских модула подконструкције који носе фотонапонске панеле, односно FN (PV) кластера.

Постоји један тип модула, односно FN (PV) кластера, који чине 15 × 2 панела. Модул је сачињен од укупно 4 вертикално постављених носећих шипова који носи укупно 30 фотонапонска панела, постављених у усправном (тзв. портрет) положају у четири реда од по седам комада. Панели су повезани електрокабловима у низове (тзв. стринг) који се доводе до разводне табле инвертора, са којих се повезују на НН развод у трафостаницама.

Разводна табла се монтира за један шип у типском модулу до које се воде каблови од фотонапонских панела. Од разводне табле се каблови везују на инвертор, одакле се подземно спроводе до трафостаница, где се повезују на НН развод.

Димензије типског модула (stringa) 15×2 ће се одредити у наредној фази пројектне документације.

Укупан број типских модула (stringova) је 447.

Носећа подконструкција је израђена од високо топло цинкованих челичних профила који се побијају у земљу и носе фотонапонске панеле. Шипови се побијају у земљу до дубине од око 1,2 м – сходно конкретном случају у процесу инсталације.

Фотонапонски панели су интегрисани у лагану, шупљу конструкцију пожељно сребрне боје од елоксираног алуминијума која целу конструкцију чини стабилном, али и еластичном. Димензије панела ће се одредити у наредној фази пројектне документације.

Профили носеће подконструкције су израђени од челика. Уколико се користе профили другачијих материјала, неопходно је да они задовољавају носеће карактеристике, а уколико су израђени од челика – неопходно је извршити антикорозивну заштиту високо топлим цинковањем, у складу са препорукама у делу пројекта који обрађује тематику корозије. Спајање профила се врши спојницама типа М12 и М10, у складу са произвођачком спецификацијом и статичким прорачуном.

Ограда

Ограда је направљена од челичне жице у хоризонталном и вертикалном растеру која се монтира на вертикално пободене стубове, који су укрупњени дијагоналним профилима, према потреби, и поред капије. Носећи профили ограде се побијају у носиво тле на дубину од 90 цм, док се носећи профили капија побијају у носиво тле на дубину од 180 цм, у складу са произвођачком спецификацијом и карактеристикама носивог тла.

Профили и жица су израђени од челика и високо топло су цинковани, у складу са препорукама антикорозивне заштите.

Капија је затворена ланцем тако да је онемогућен приступ неовлашћеним лицима, али је могуће развалити је ватрогасним возилом у покрету или другим возилом намењеним за хитну интервенцију.

Улаз у КТС “Бело Поље” лекс електране се налази са југозападне стране, путем приступне саобраћајнице.

Приступни путеви

Путеви су минималне ширине 5 м, док су радијуси унутрашњих кривина 7 м; пут је позициониран уз заштитну ограду и третиран као интерна привремена саобраћајница. Путни / приступни појас је уједно и заштитни појас око електране који треба да осигура комплекс од неовлашћеног приступа како би спречила могућа несрећа или хаварија.

Приступне саобраћајнице су неопходне за монтажу мегават станице и допремање опреме, као и за потребе приступа ватрогасног возила. У том смислу је неопходно да задовоље носивост и није предвиђено да се оне асфалтирају или бетонирају. Одржавање пута није предвиђено, осим у случајевима хаварије јер је током експлоатације електране потребно обезбедити приступ лаким возилом (мањим и лакшим од обичног аутомобила) како би се фотонапонски панели чистили од прашине и атмосферички.

Производне карактеристике СЕ „Алакинце”

Основна намена СЕ „Алакинце” је производња електричне енергије и није предвиђена друга намена.

СЕ „Алакинце” производи електричну енергију Фотонапонским панелима (ФП), путем конверзије Сунчеве енергије у електричну. СЕ „Алакинце” се састоји од укупно 13400 фотонапонских панела.

Редна веза 15×2 панела сачињава један модул (ПВ стринг) електране. Овако формиран стрингови груписани су у 32 секција, од којих секције имају просечно по 18 кластера. Свака секција одговара по једном инвертору.

Секција се везују на одговарајуће улазе инвертора. Претходно описаним начином везивања се добија једносмерна струја, са дефинисаним вредностима напона, струје и снаге датим у делу пројекта који се односи на прорачуне. Инвертори претварају једносмерну електричну струју у наизменичну која се предаје у дистрибутивну електро мрежу.

Сва заштита елемената СЕ је одређена Техничким условима и прорачунима. Фотонапонских панела има укупно 13400, укупне инсталисане снаге 8063,85 kWp, односно 8,064 MW. По 15×2 ФП, који су међусобно везани редно, је везано у стринг и стрингови су повезано паралелно у секцију на улазе Инвертора. Инвертори имају систем MPPTS (Maximum Power Point Tracking System) и на тај начин се сва произведена електрична енергија предаје у мрежу.

Према класификацији електрана по инсталисаној снази, СЕ „Алакинце” спада у групу електрана чија је снага до укључиво 10000 kVA.

Према класификацији електрана по врсти генератора који се користе, СЕ „Алакинце” спада у електране са једносмерним генераторима са напонским инвертором: једносмерни напон или наизменични напон - статички претварачи.

Према класификацији електрана по називном напону генератора, СЕ „Алакинце” спада у електране са нисконапонским генераторима са називним међуфазним напоном до 1 kV (0,69 kV). Према класификацији електрана по напонском нивоу прикључка, СЕ „Алакинце” спада у електране на средњенапонској мрежи са називним међуфазним напоном 10 kV, 20 kV или 35 kV.

Према класификацији електрана по начину рада генератора СЕ „Алакинце” спада у електране упаралелном раду са ДС са сталном или повременом предајом енергије у систем, који се односи на генераторе који стално раде паралелно са ДС, а произведену електричну енергију предају у ДС у целини.

Прикључење СЕ „Алакинце” као електране са једносмерним генераторима са напонским инверторима на дистрибутивну мрежу је дозвољено само када на овим уређајима нема напона.

Прикључни кабловски 10 кВ вод од МБТС Алакинце до ТС 110 кV / 35 кV/10 кV „Бело Поље“

Према Условима за пројектовање и прикључење објекта за производњу електричне енергије соларне електране „Алакинце“ (Алакинце) (Оператор дистрибутивног система „ЕПС Дистрибуција“ д.о.о., број: D.10.01. – 126114/2 - 23 од 14.07.2023), од разводног постројења 10 кВ СЕ “Алакинце” до реконструисане водно – мерне 10 кВ ћелије на сабирницама ET1 и TS

110/35/10 кV/кV/кV „Бело Поље“ повезивање се врши 35 кV водом, пројектованим у складу са

важећим правилима и прописима за ову врсту електроенергетских објеката. Поставља се нови 35 кV кабловски вод типа ХНЕ 49 – А 3×(1×150)) mm², укључујући и повезивање у мегават станицама

СЕ „Алакинце“ и водно - мерној ћелији разводног постројења 35 кV СЕ „Алакинце“ израдом сувих кабловских завршница. Каблови се слободно полажу у одговарајући кабловски ров највећим делом на нерегулисаном терену.

Радна струја кроз овај кабл одређена је максималном снагом електране 8000 kW.

Кроз оба кабла која долазе у трансформаторске ћелије протиче снага од 1,6 МВА.

Систем видео надзора

Систем видео надзора предвиђен је за потребе контроле приступа објектима СЕ „Алакинце“, и соларним панелима, као и прегледа ситуације унутар поменутих објеката.

С обзиром на предвиђене телекомуникационе везе између објеката и на међусобну физичку удаљеност објеката, пројектом је предвиђен IP систем видео надзора. Највећа предност система видео надзора базираног на IP технологији јесте његова скалабилност и флексибилност, односно лако проширење и промена функционалности система.

Сви наведени технички параметри соларне електране детаљније ће бити описани и тачније дефинисани у самом нацрту планског документа, а све у складу са условима добијеним од ималаца јавних овлашћења.

Термоенергетска инфраструктура

На простору обухваћеном планом не постоји изграђени дистрибутивни гасовод. Изградњом новог објекта електране није планирано прикључење на гасну мрежу.

Зеленило на површинама јавне намене

Планира се озелењавање слободних површина и засади ниског растиња, који ублажавају негативна дејства (бука, вибрације, прашина) саобраћаја.

При избору врста за јавно зеленило треба водити рачуна да осим декоративних својстава саднице буду у складу са условима средине у уличним профилима (отпорност на збијеност тла, водни капацитет земљишта, прашину, гасове) и на довољној удаљености од инфраструктурних инсталација, како у оквиру саобраћајних профила тако и на другим површинама. Неопходно је да се води рачуна да се не угрожава безбедност саобраћаја, нарочито на местима укрштања саобраћајница.

Површине остале намене

У оквиру обухвата Плана од земљишта остале намене налази се претежно пољопривредно земљиште у приватном власништву и обухвата парцеле на којој је планирана изградња фотонапонске соларне електране.

5.2. БИЛАНС ПЛАНИРАНЕ НАМЕНЕ ПОВРШИНА

Бр.	Грађевинско земљиште	Површина	%
I	Јавна намена		
1	Саобраћајнице	ha	27.36
II	Остала намена		
1	Простор соларног парка	ha	
	Укупна површина обухвата плана	ha	100.00%

5.3. ЗАШТИТА НЕПОКРЕТНА КУЛТУРНИХ ДОБАРА

За потребе израде Плана прибавиће се услови Завода за заштиту споменика културе. Ако се у току извођења грађевинских и других радова наиђе на археолошка налазишта или археолошке предмете Извођач је дужан да без одлагања прекине радове и о томе обавести надлежни Завод за заштиту споменика културе, као и да предузме мере да се налаз не унушти и не оштети и да се сачува на месту и положају на коме је откривен.

5.4. ЗАШТИТА ПРИРОДНИХ ДОБАРА

За потребе израде Плана прибавиће се услови надлежних институција за заштиту природе и природних добара.

5.5. ЗАШТИТА ЖИВОТНЕ СРЕДИНЕ

Изградња објеката и извођење радова, односно уређење простора у обухвату Плана, може се вршити под условом да се не изазову трајна оштећења, загађивање или на други начин деградирање животне средине.

Производња електричне енергије у соларним електранама се заснива на обновљивом извору енергије и чистим технологијама, без ефеката на природно окружење и затечене екосистеме и нема агресивног односа према животној средини у току, након завршетка радова и током експлоатације.

Приликом подизања, пуштања у рад, коришћења, одржавања и реконструкције електране власник је дужан да са остацима отпадних материја и материјала поступа у складу са Законом о управљању отпадом, а у случају појаве отпада који има својства опасног, према одредбама Правилника о начину складиштења, паковања и обележавања опасног отпада. Уколико током извођења радова дође до изливања уља, горива или сличних материја, због квара на машинама, извођач треба да одмах обави санацију загађеног земљишта.

Очување квалитета живота и здравља људи на подручју Плана обезбедиће се адекватном имплементацијом планских решења, посебно успостављањем мониторинга параметара животне средине.

6. ОЧЕКИВАНИ ЕФЕКТИ ПЛАНИРАЊА У ПОГЛЕДУ УНАПРЕЂЕЊА НАЧИНА КОРИШЋЕЊА ПРОСТОРА

У складу са општим циљевима израде плана овај плански документ афирмише обезбеђење одговарајућих просторно-планских предуслова за пројектовање и изградњу комплекса фотонапонске соларне електране.

Израдом предметног Плана директно се имплементирају стратешка опредељења планске и друге развојне документације вишег нивоа у области коришћења обновљивих извора за производњу електричне енергије, као једног од стратешких приоритета за развој целокупног енергетског сектора, смањење енергетске зависности и транзиције ка одрживој енергетици.

Предметним Планом успоставиће се одговарајући оквир за контролисано и планско коришћење простора у његовом обухвату, у складу са капацитетима, потребама и могућностима. Кроз планску разраду предметног простора створиће се услови да се на усмерени начин активирају просторни и економски потенцијали предметне локације, као и да се међусобно ускладе све активности у обухвату и његовом непосредном и ширем окружењу.

ГРАФИЧКИ ПРИЛОЗИ

**ПЛАН ДЕТАЉНЕ РЕГУЛАЦИЈЕ СОЛАРНОГ
ПАРКА „АЛАКИНЦЕ“**

-ЕЛАБОРАТ ЗА РАНИ ЈАВНИ УВИД-

ЈАБЛАНИЧКИ ОКРУГ

ГРАД ЛЕСКОВАЦ

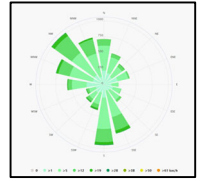
ОПШТИНА ЦРНА ТРАВА



ОПШТИНА СУРДУЛИЦА

ИЗМЕНА И ДОПУНА
УСКЛАЂЕНОГ ПРОСТОРНОГ ПЛАНА
ОПШТИНЕ СУРДУЛИЦА

РЕФЕРАЛНА КАРТА 1.
НАМЕНА ПРОСТОРА



0 1,0 2,0 3,0 4,0 5,0 km
P 1 : 50 000

ЛЕГЕНДА:

ГРАНИЦЕ

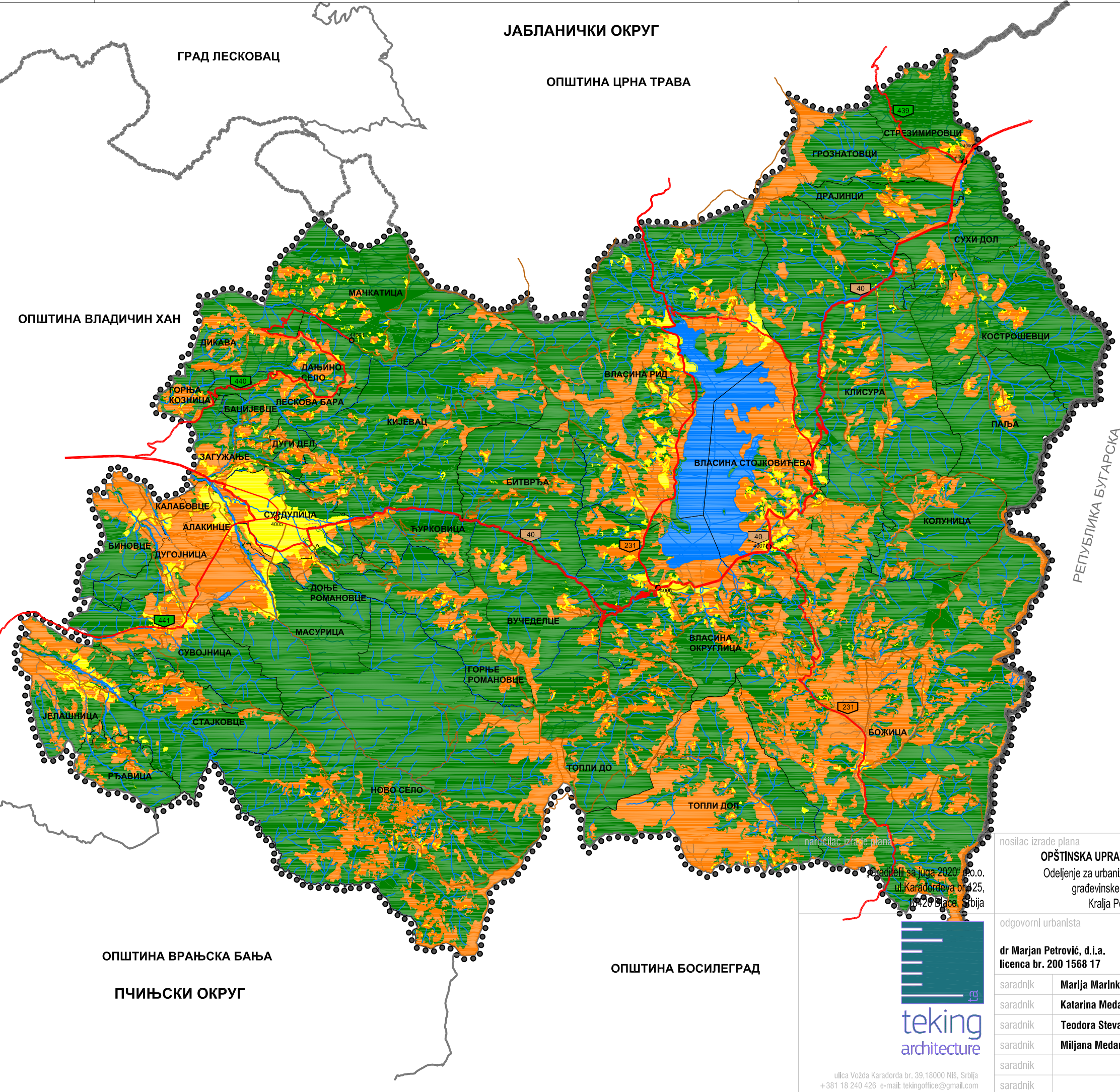
- ГРАНИЦА ПРОСТОРНОГ ПЛАНА
- ДРЖАВНА ГРАНИЦА
- ГРАНИЦА ОКРУГА
- ГРАНИЦА ОПШТИНЕ
- ГРАНИЦА КАТАСТАРСКЕ ОПШТИНЕ
- ВОДОТОКОВИ

САОБРАЋАЈ И САОБРАЋАЈНА ИНФРАСТРУКТУРА

- ДРЖАВНИ ПУТ I Б РЕДА
- ДРЖАВНИ ПУТ II А РЕДА
- ДРЖАВНИ ПУТ II А РЕДА - ПЛАНИРАНИ
- ДРЖАВНИ ПУТ II Б РЕДА
- ОПШТИНСКИ ПУТ
- ОЗНАКЕ ДРЖАВНИХ ПУТЕВА
- ЧВОР ДРЖАВНОГ ПУТА
- 4005 ОЗНАКА ЧВОРА ДРЖАВНОГ ПУТА

ОСНОВНА НАМЕНА

- ГРАЂЕВИНСКО ЗЕМЉИШТЕ
- ПОЉОПРИВРЕДНО ЗЕМЉИШТЕ
- ШУМЕ И ШУМСКО ЗЕМЉИШТЕ
- ВОДНО ЗЕМЉИШТЕ
- АНЕКС ПРОСТОРНОГ ПЛАНА
- ЗОНА ЗАБРАЊЕНЕ ГРАДЊЕ
- ЗОНА УЖЕ САНИТАРНЕ ЗАШТИТЕ
- ЗОНА ОГРАНИЧЕНЕ ГРАДЊЕ
- ЗОНА КОНТРОЛИСАНЕ ГРАДЊЕ



nosilac izrade plana
ОПШТИНСКА UPRAVA OPŠTINE SURDULICA
Odeljenje za urbanizam, stambeno-komunalne,
građevinske i imovinsko pravne poslove
Kralja Petra I br. 1, 17530 Surdulica

obrađivač plana
„TEKING“ D.O.O. Niš
Bulevar Nemanjića 87
18000 Niš

odgovorni urbanista
dr Marjan Petrović, d.i.a.
licenca br. 200 1568 17

oznaka-naziv dela projekta
PLAN DETALJNE REGULACIJE - PDR

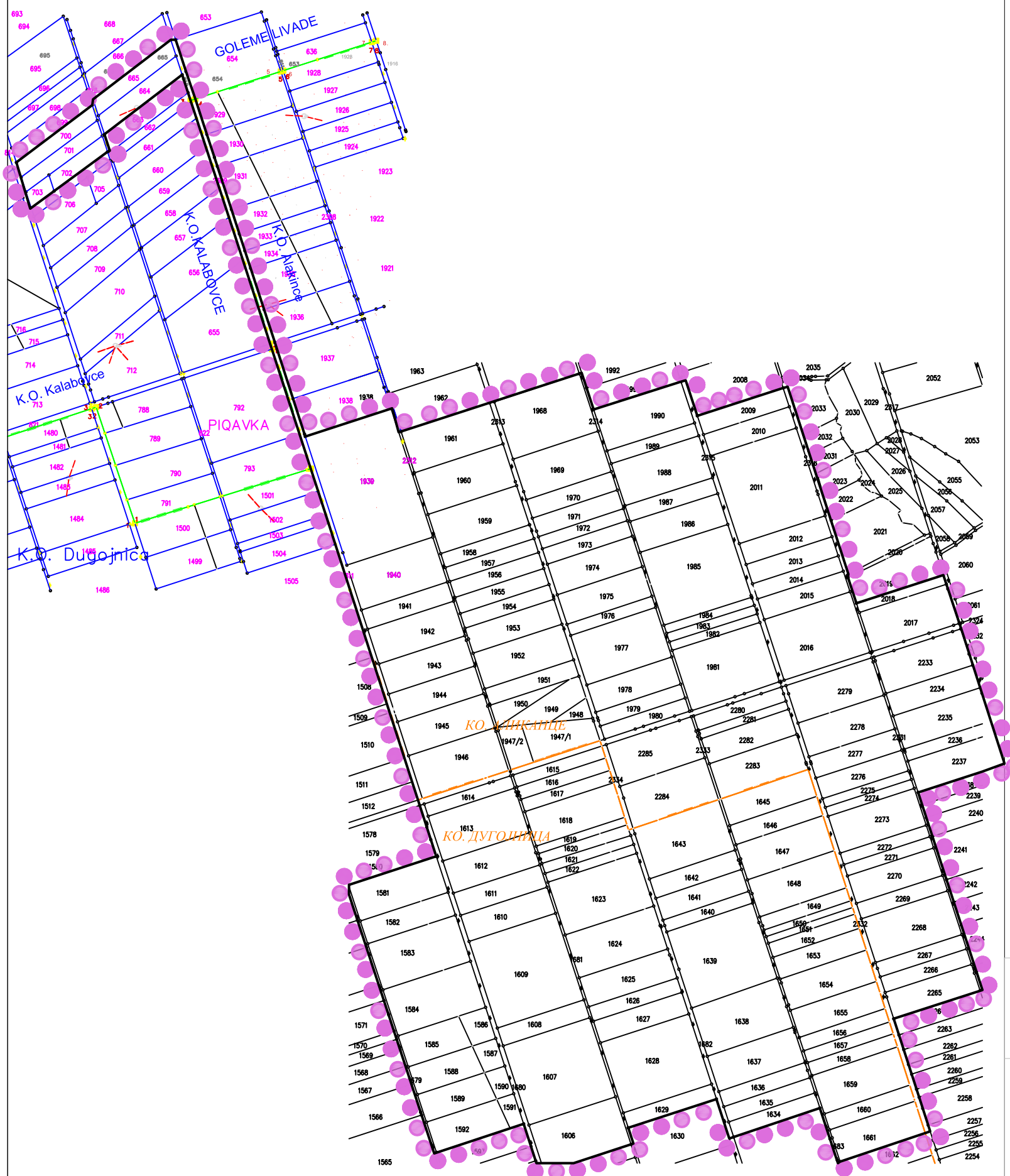
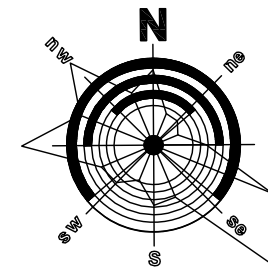
- | | |
|----------|--|
| saradnik | Marija Marinković, m.i.a. |
| saradnik | Katarina Medar, m.i.a. |
| saradnik | Teodora Stevanović, m.i.a. |
| saradnik | Miljana Medarov-Vujaklija, d.i.a. |
| saradnik | |
| saradnik | |

crtež
IZVOD IZ PLANA VIŠEG REDA



ulica Vožda Karadorda br. 39, 18000 Niš, Srbija
+381 18 240 426 e-mail: tekingoffice@gmail.com

datum: **avgust 2024** razmera: crtež br. **01**



LEGENDA:



GRANICA OBUHVATA PLANA



GRANICA KATASTARSKIH OPŠTINA

naručilac izrade plana

„Graditelji sa juga 2020“ d.o.o.
ul.Karadorđeva br.125,
18420 Blace, Srbija

nosilac izrade plana

OPŠTINSKA UPRAVA OPŠTINE SURDULICA
Odeljenje za urbanizam, stambeno-komunalne,
građevinske i imovinsko pravne poslove
Kralja Petra I br. 1, 17530 Surdulica

obrađivač plana

„TEKING“ D.O.O. Niš
Bulevar Nemanjića 87
18000 Niš

odgovorni urbanista

dr Marjan Petrović, d.i.a.
licenca br. 200 1568 17

oznaka-naziv dela projekta

PLAN DETALJNE REGULACIJE - PDR

saradnik

Marija Marinković, m.i.a.

saradnik

Katarina Medar, m.i.a.

saradnik

Teodora Stevanović, m.i.a.

saradnik

Miljana Medarov-Vujaklija, d.i.a.

saradnik

crtež

**KTP SA GRANICOM
OBUHVATA PLANA**

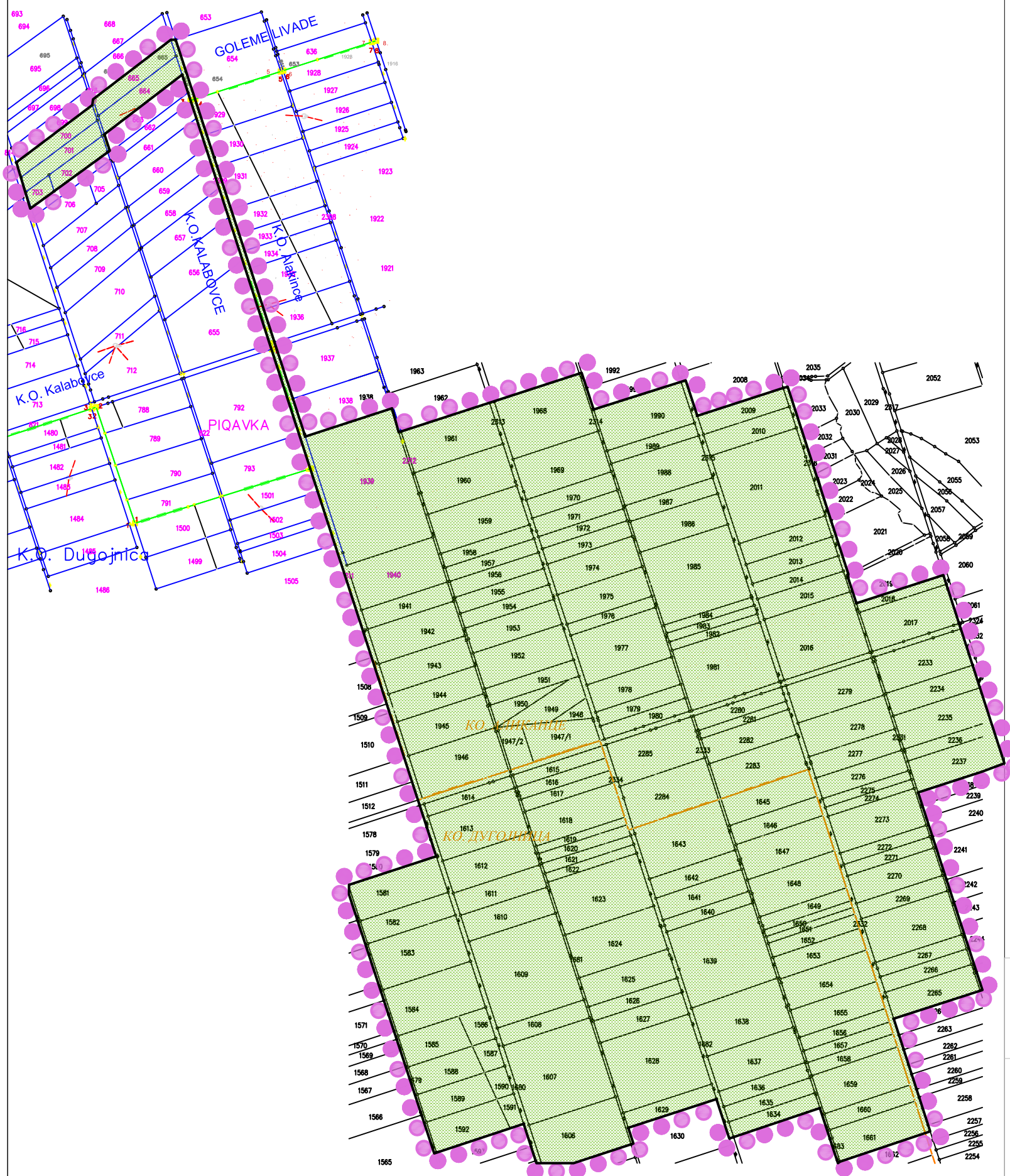
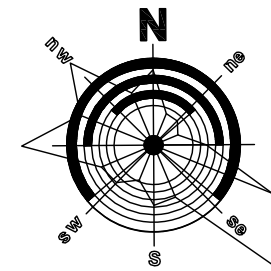
datum: **avgust 2024**

razmera: **1:500**

crtež br. **02**



ulica Vožda Karadorđeva br. 39, 18000 Niš, Srbija
+381 18 240 426 e-mail: tekingoffice@gmail.com



LEGENDA:



GRANICA OBUHVATA PLANA

POSTOJEĆA NAMENA U
GRANICAMA OBUHVATA PLANA:



POLJOPRIVREDNO ZEMLJIŠTE



GRANICA KATASTARSKIH OPŠTINA

naručilac izrade plana

„Graditelj sa juga 2020“ d.o.o.
ul.Karadorđeva br.125,
18420 Blace, Srbija

nosilac izrade plana

OPŠTINSKA UPRAVA OPŠTINE SURDULICA
Odeljenje za urbanizam, stambeno-komunalne,
građevinske i imovinsko pravne poslove
Kralja Petra I br. 1, 17530 Surdulica

obrađivač plana

„TEKING“ D.O.O. Niš
Bulevar Nemanjića 87
18000 Niš

odgovorni urbanista

dr Marjan Petrović, d.i.a.
licenca br. 200 1568 17

oznaka-naziv dela projekta

PLAN DETALJNE REGULACIJE - PDR

saradnik

Marija Marinković, m.i.a.

saradnik

Katarina Medar, m.i.a.

saradnik

Teodora Stevanović, m.i.a.

saradnik

Miljana Medarov-Vujaklija, d.i.a.

saradnik

crtež

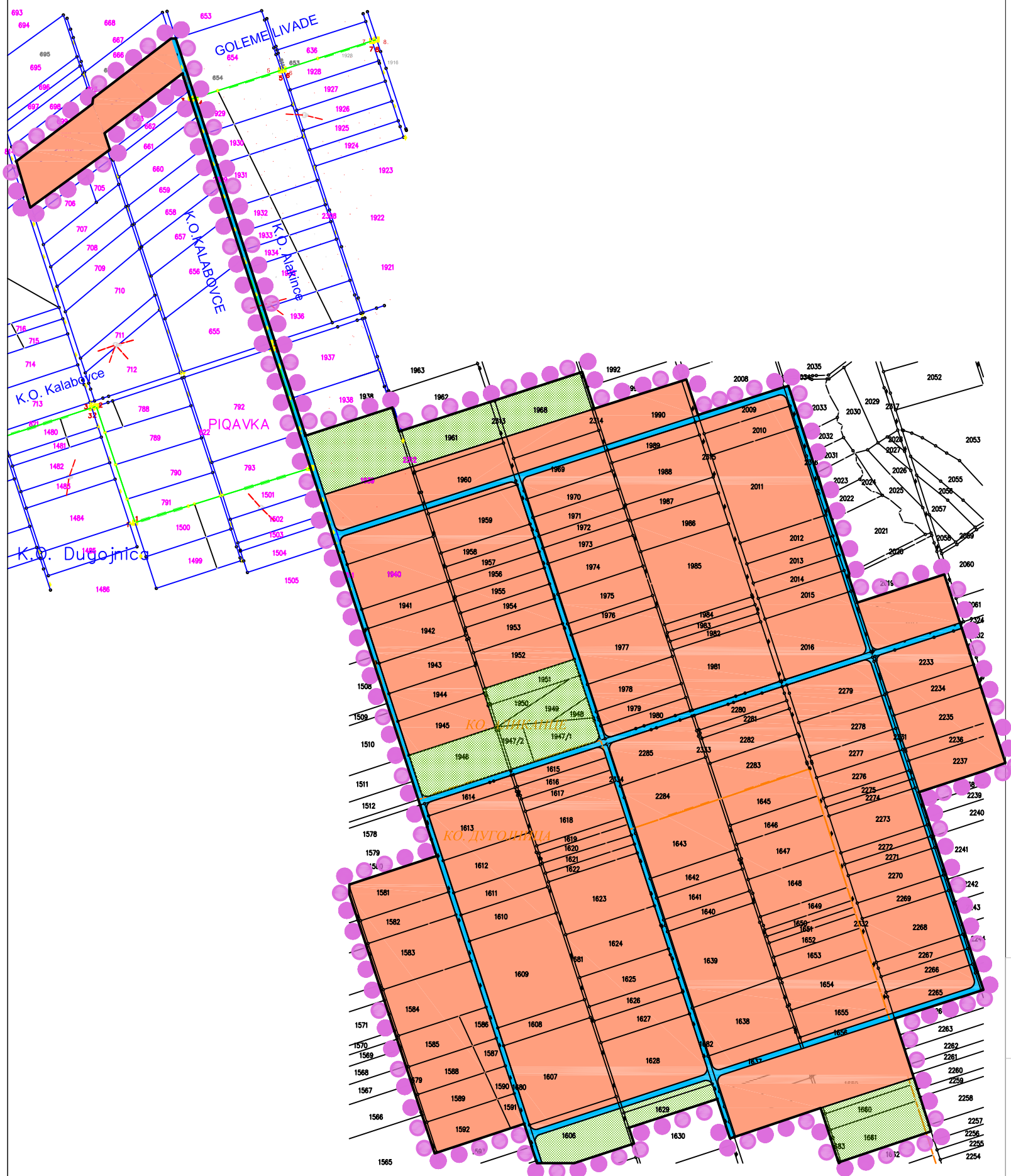
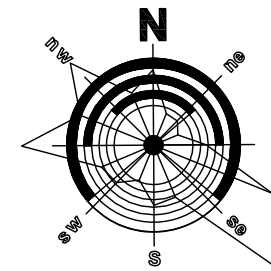
ANALIZA POSTOJEĆEG STANJA




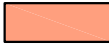



ulica Vožda Karadorđeva br. 39, 18000 Niš, Srbija
+381 18 240 426 e-mail: tekingoffice@gmail.com



datum: avgust 2024 razmera: 1:500 crtež br. 03

www.teking.rs



LEGENDA:

-  GRANICA OBUHVATA PLANA
-  PROSTOR PREDVIĐEN ZA POSTAVLJANJE FOTONAPONSKIH PANELA (SOLARNA ELEKTRANA)
-  SERVISNE I PRISTUPNE SAOBRAĆAJNICE
-  ZELENE POVRŠINE
-  GRANICA KATASTARSKIH OPŠTINA

naručilac izrade plana „Graditelji sa juga 2020“ d.o.o. ul.Karadorđeva br.125, 18420 Blace, Srbija	nosilac izrade plana OPŠTINSKA UPRAVA OPŠTINE SURDULICA Odeljenje za urbanizam, stambeno-komunalne, građevinske i imovinsko pravne poslove Kralja Petra I br. 1, 17530 Surdulica	obrađivač plana „TEKING“ D.O.O. Niš Bulevar Nemanjića 87 18000 Niš
 ulica Vožda Karadorđa br. 39,18000 Niš, Srbija +381 18 240 426 e-mail: tekingoffice@gmail.com	odgovorni urbanista dr Marjan Petrović, d.i.a. licenca br. 200 1568 17  saradnik Marija Marinković, m.i.a. saradnik Katarina Medar, m.i.a. saradnik Teodora Stevanović, m.i.a. saradnik Miljana Medarov-Vujaklija, d.i.a. saradnik	oznaka-naziv dela projekta PLAN DETALJNE REGULACIJE - PDR PLAN PRETEŽNE NAMENE POVRŠINA datum: avgust 2024 razmera: 1:500 crtež br. 04 www.teking.rs

ДОКУМЕНТАЦИЈА
**ПЛАН ДЕТАЉНЕ РЕГУЛАЦИЈЕ СОЛАРНОГ
ПАРКА „АЛАКИНЦЕ“**

-ЕЛАБОРАТ ЗА РАНИ ЈАВНИ УВИД-

На основу члана 27. Правилника о садржини, начину и поступку израде докумената просторног и урбанистичког планирања („Сл.гласник РС“, бр. 32/2019) саставни део Планског документа је и:



ИНЖЕЊЕРСКА КОМОРА СРБИЈЕ

ЛИЦЕНЦА

ОДГОВОРНОГ УРБАНИСТЕ

На основу Закона о планирању и изградњи и
Статута Инжењерске коморе Србије

УПРАВНИ ОДБОР ИНЖЕЊЕРСКЕ КОМОРЕ СРБИЈЕ
утврђује да је

Марјан Р. Петровић

дипломирани инжењер архитектуре
ЛИБ 03077069173

одговорни урбаниста

за руковођење изработом урбанистичких планова и урбанистичких пројеката

Број лиценце

200 1568 17



ПРЕДСЕДНИК КОМОРЕ

Проф. др Милансав Дамњановић
дипл. инж. арх.

У Београду,
9. марта 2017. године

Број: 02-12/2023-2394
Београд, 01.02.2023. године



На основу члана 14. Статута Инжењерске коморе Србије ("СГ РС", бр. 36/19) а на лични захтев члана Коморе, Инжењерска комора Србије издаје

ПОТВРДУ

Којом се потврђује да је Марјан Р. Петровић, дипл. инж. арх.
лиценца број

200 1568 17

за

**одговорног урбанисту за руковођење израдом урбанистичких
планова и урбанистичких пројеката**

на дан издавања ове потврде члан Инжењерске коморе Србије, да је измирио обавезу плаћања чланарине Комори за текућу годину, односно до 02.02.2024. године, као и да му није изречена мера пред Судом части Инжењерске коморе Србије

М.П.



Председница Инжењерске коморе Србије

Марица М.
Марица Мијајловић, дипл. инж. арх.

III.1.9. Услови за уређење зелених и слободних површина.....	48
III.1.10. Услови за ограђивање.....	49
III.1.11. Инжењерскогеолошки услови за изградњу објеката.....	49
III.2. ПОСЕБНА ПРАВИЛА ГРАЂЕЊА 1788	
III.2.1. Туристичко-комерцијална намена.....	49
III.2.2. Мешовита намена.....	51
III.3. ЛОКАЦИЈЕ ЗА ДАЉУ РАЗРАДУ.....	52
III.4. ПРИКАЗ ОСТВАРЕНИХ УРБАНИСТИЧКИХ ПАРАМЕТАРА И КАПАЦИТЕТА.....	52
IV..... ЗАВРШНЕ ОДРЕДБЕ.....	53
IV.1. СМЕРНИЦЕ ЗА СПРОВОЂЕЊЕ ПЛАНА.....	53
IV.2..... ФАЗНОСТ РЕАЛИЗАЦИЈЕ.....	53

ГРАФИЧКИ ДЕО

карта 1 – Граница Плана и постојећа намена	1:1.000
карта 2 – План намене	1:1.000
карта 3 – План регулације и нивелације	1:1.000
карта 4 – Синхрон план	1:1.000
карта 5 – Начин спровођења Плана	1:1.000

ДОКУМЕНТАЦИОНА ОСНОВА

Одлука о изради Плана детаљне регулације	
Закључак Комисије за планове СО Сурдулица	
Мишљење о потреби израде стратешке процене утицаја	
Решење о приступању изради стратешке процене утицаја	
Извештај о обављеној јавној расправи	
Извод из Просторног плана подручја посебне намене предела изузетних одлика „Власина“	
Реферална карта 1. – Посебна намена простора	1:50.000
Извод из Плана детаљне регулације канализационог система за прикупљање, одвођење и пречишћавање отпадних и атмосферских вода на подручју Власине	
Графички прилог 5.6. – Планирана претежна намена површина са грађевинским линијама	1:2500
Извод из Плана генералне регулације „Власина Округлица“	
Графички прилог 7. – План претежне планиране намене површина са поделом на урбанистичке целине	1:2.500
Услови надлежних органа, организација и јавних предузећа и других ималаца јавних овлашћења	
Катастарско-топографски план	

Копија катастарског плана водова	
Извештај о обављеном раном јавном увиду	
Закључак Комисије за планове СО Сурдулица	
Извештај о обављеној стручној контроли	
Извештај о обављеном јавном увиду	
Мишљења о испуњености услова	
Извештај о стратешкој процени утицаја на животну средину – посебан елаборат	

661.

На основу чланова 35. став 7. и 46. Закона о планирању и изградњи („Сл. гл. РС“, бр. 72/09, 81/09-исправка, 64/10 – одлука УС, 24/11, 121/12, 42/13 – одлука УС, 132/14, 145/14, 83/18, 31/19, 37-19 – др. закон 9/20, 52/21 и 62/23), члана 32. Правилника о садржини, начину и поступку израде докумената просторног и урбанистичког планирања („Службени гласник РС“, бр. 32/19), чл. 32. став 1. тачка 5. Закона о локалној самоуправи („Сл. гл. РС“, бр. 129/07, 83/14 - др. закон, 101/16 - др. закон, 47/18 и 111/21 - др. Закон), члана 40. став 1. тачка 5. Статута Општине Сурдулица („Сл. гл. Града Враћа“, бр. 7/19) и члана 35. Пословника СО-е Сурдулица („Сл. гл. Града Враћа“, бр. 17/19), Скупштина општине Сурдулица на седници одржаној 12.07.2024. године, донела је:

О Д Л У К У
О ИЗРАДИ ПЛАНА ДЕТАЉНЕ РЕГУЛАЦИЈЕ
СОЛАРНОГ ПАРКА „АЛАКИНЦЕ“

Члан 1.

Приступа се изради Плана детаљне регулације соларног парка „Алакинце“ (у даљем тексту: План).

Члан 2.

• Оквирном границом Плана обухваћене су следеће катастарске парцеле: 1939, 1940, 1941, 1942, 1943, 1944, 1945, 1946, 1947/1, 1947/2, 1948, 1949, 1950, 1951, 1952, 1953, 1954, 1955, 1956, 1957, 1958, 1959, 1960, 1961, 1968, 1969, 1970, 1971, 1972, 1973, 1974, 1975, 1976, 1977, 1978, 1979, 1980, 1981, 1982, 1983, 1984, 1985, 1986, 1987, 1988, 1989, 1990, 2009, 2010, 2011, 2012, 2013, 2014, 2015, 2016, 2017, 2018, 2233, 2234, 2235, 2236, 2237, 2265, 2266, 2267, 2268, 2269, 2270, 2271, 2272, 2273, 2274, 2275, 2276, 2277, 2278, 2279, 2280, 2281, 2282, 2283, 2284, 2285, 2315, 2316, 2324, делови к.п.бр 2311, 2312, 2313, 2314, 2331, 2332, све у К.О.Алакинце;

• 1581, 1582, 1583, 1584, 1585, 1586, 1587, 1588, 1589, 1590, 1591, 1592, 1606, 1607, 1608, 1609, 1610, 1611, 1612, 1613, 1614, 1615, 1616, 1617, 1618, 1619, 1620, 1621, 1622, 1623, 1624, 1625, 1626, 1627, 1628, 1629, 1634, 1635, 1636, 1637, 1638, 1639, 1640, 1641, 1642, 1643, 1645, 1646, 1647, 1648, 1649, 1650, 1651, 1652, 1653, 1654, 1655, 1656, 1657, 1658, 1659, 1660, 1661, делови к.п.бр. 1672, 1679, 1680, 1681, 1682, 1683 све у К.О. Дугојница;

• 664, 665, 700, 701, 702, 703, делови к.п.бр. 812 и 813 све у К.О. Калабовце.

Овако одређена граница Плана, са оквирном површином обухвата око 44ха, је прелиминарна. Коначна граница ће се утврдити и дефинисати приликом припреме и верификације нацрта плана.

Члан 3.

Услови и смернице за овај План садржани су у плану вишег реда и то Просторном плану општине Сурдулица („Службени гласник града Врања“ број 34/12 и 11/23) којим је прописана обавеза даље планске разраде планом детаљне регулације.

На основу члана 46. став 4. Закона о планирању и изградњи, за потребе израде Плана носилац израде ће прибавити ажуран дигитални катастарски план, катастар подземних инсталација, као и орто-фото снимке водова за обухват Плана. Наручилац израде ће прибавити ажуран топографски план за обухват Плана.

Члан 4.

Принципи планирања, коришћења, уређења и заштите простора Плана заснивају се на начелу одрживог развоја и рационалног коришћења земљишта у складу са капацитетима простора и инфраструктуре, и начелу заштите природних вредности и животне средине, као и развојних приоритета предметног подручја.

Члан 5.

Визија и циљ планирања на овом простору заснива се на сврсисходном и организованом коришћењу природних и изграђених потенцијала, унапређењем елемената урбане структуре у заштићеном природном добру.

Члан 6.

Концептуални оквир планирања састоји се у разради локације и стварању планских услова за изградњу соларног парка, подизању нивоа инфраструктурне опремљености, заштити животне средине и очувању природних и културних вредности.

Члан 7.

Рок за израду Плана је 12 месеци од дана ступања на снагу ове Одлуке.

Члан 8.

Средства за израду плана обезбедиће иницијатор израде Предузеће „Градитељ са југа 2020”- ул. Карађорђева бр.125, 18420 Блаце. Носилац израде Плана је Општинска управа општине Сурдулица.

Члан 9.

Излагање материјала на рани јавни увид и нацрта Плана на јавни увид ВРШИ се после извршене стручне контроле од стране Комисије за планове СО Сурдулица, оглашава се у локалном листу и на интернет страни органа који спроводи процедуру на огласној табли и траје 15 односно 30 дана од дана оглашавања.

Рани јавни увид и Јавни увид у нацрт Плана биће спроведен у просторијама општине Сурдулица.

Члан 10.

Решење о приступању изради стратешке процене утицаја на животну средину је саставни део ове Одлуке.

Члан 11.

Текстуални део Плана детаљне регулације за комплекс соларног парка „Алакинце“ објавиће се у „Службеном гласнику града Врања”.

Члан 12.

Ова Одлука ступа на снагу осмог дана од дана објављивања у „Службеном гласнику града Врања”. СКУПШТИНА ОПШТИНЕ СУРДУЛИЦА дана 12.07.2024.године, број:350-80/23-01

ПРЕДСЕДНИК,

Немања Глигоријевић, с.р.

662.

На основу чланова 20а и 46. Закона о планирању и изградњи („Сл. гл. РС”, бр. 72/09, 81/09-исправка, 64/10 – одлука УС, 24/11, 121/12, 42/13 – одлука УС, 132/14, 145/14, 83/18, 31/19, 37-19 – др. закон 9/20, 52/21 и 62/23), члана 32. Правилника о садржини, начину и поступку израде докумената просторног и урбанистичког планирања („Службени гласник РС”, бр. 32/19), члана 32. став 1. тачка 5. Закона о локалној самоуправи („Сл. гл. РС”, бр. 129/07, 83/14 - др. закон, 101/16 - др. закон, 47/18 и 111/21 - др. закон), члана 40. став 1. тачка 5. Статута Општине Сурдулица („Сл. гл. Града

3. О спровођењу ове одлуке стараће се општински штаб за ванредне ситуације општине Босилеград у складу са чланом 43. и чланом 44. Закона о смањењу ризика од катастрофа и управљању ванредним ситуацијама („Сл. гласник РС“, број 87/2018).

4. Ову одлуку доставити Окружном штабу за ванредне ситуације Пчињског УО, Републичком штабу за ванредне ситуације - Сектору за ванредне ситуације, Одељењу за ВС у Врању, јавним предузећима, установама и другим учесницима у спровођењу мера заштите и спасавања.

5. Ова одлука ступа на снагу даном доношења/одмах и биће објављена у Службеном гласнику града Врања.

ОПШТИНА БОСИЛЕГРАД Дана: 04.04.2024.
године, број: 87-491/2024

ПРЕДСЕДНИК
ОПШТИНЕ,

Владимир Захаријев, с.р

**Одељење за урбанизам, стамбено-комуналне,
грађевинске и имовинско-правне послове
431.**

На основу члана 9. Закона о стратешкој процени утицаја на животну средину („Сл. гл. РС“, бр. 135/04 и 88/10), члана 46. Закона о планирању и зградњи („Сл. гл. РС“, бр. 72/09, 81/09, 64/10, 24/11, 121/12, 42/13, 50/13, 98/13, 132/14 и 145/14, 83/2018, 31/2019, 37/2019 – др. закон, 9/2020 и 52/2021, 62/23), Одељење за урбанизам, стамбено-комуналне, грађевинске и имовинско-правне послове, доноси

РЕШЕЊЕ

**О ПРИСТУПАЊУ ИЗРАДИ СТРАТЕШКЕ
ПРОЦЕНЕ УТИЦАЈА НА ЖИВОТНУ
СРЕДИНУ ЗА ПЛАН ДЕТАЉНЕ РЕГУЛАЦИЈЕ
СОЛАРНОГ ПАРКА „АЛАКИНЦЕ“**

1. Приступа се изради Стратешке процене утицаја на животну средину Плана детаљне регулације соларног парка „Алакинце“.

2. Стратешком проценом биће обухваћено подручје Плана детаљне регулације соларног парка „Алакинце“, којом ће се описати, вредновати и

проценити могући значајни утицаји на животну средину до којих може доћи имплементацијом предметног плана и одредити мере за смањење негативних утицаја на животну средину. Оквирна граница предметног плана наведена је у нацрту одлуке о изради плана детаљне регулације соларног парка „Алакинце“ и обухвата катастарске парцеле у три катастарске општине Алакинце, Дугојница и Калабовце, општина Сурдулица.

3. Стратешка процена ће се вршити у складу са Законом о стратешкој процени утицаја на животну средину („Сл. гласник РС“, бр. 135/04 и 88/2010) и према критеријумима дефинисаним у прилогу истог. Стратешка процена мора бити усаглашена са стратешким принципима заштите животне средине садржаним у Ускалђеном Просторном плану општине Сурулица („Сл. гл. Града Врања“, 34/12 и 11/23) и одредбама Закона о заштити животне средине („Сл. гласник РС“, бр. 135/04, 36/09, 36/09 - др. закон, 72/09 - др. закон и 43/11 - одлука УС и 14/2016, 76/2018, 95/2018, - др. закон и 95/2018 – др. закон).

5. Израда Стратешке процене ће се обавити по фазама, у складу са чланом 8. Закона о стратешкој процени утицаја на животну средину.

6. Избор обрађивача Извештаја о стратешкој процени извршиће се по поступку утврђеним Законом. Обрађивач Извештаја о стратешкој процени може бити правно лице или предузетник које је уписано у одговарајући регистар за обављање делатности просторног и урбанистичког планирања и израде планских и других развојних докумената.

7. Рок за израду Извештаја о стратешкој процени биће утврђен Уговором склопљеним између наручилаца израде и обрађивача Извештаја о стратешкој процени.

8. Орган надлежан за припрему плана и програма ће обезбедити учешће заинтересованих органа, организација и јавности у поступку прибављања сагласности на Извештај о стратешкој процени. Извештај о Стратешкој процени биће изложен на јавни увид заједно са нацртом предметног плана.

9. Предметно Решење чиниће саставни део Одлуке о изради Плана детаљне регулације соларног парка „Алакинце“, општина Сурдулица.

10. Ово Решење објављује се у „Службеном гласнику Града Врања“ и представља саставни део документације Плана детаљне регулације соларног парка „Алакинце“, општина Сурдулица.

Образложење

Одељење за урбанизам, стамбено-комуналне, грађевинске и имовинско-правне послове Општинске управе општине Сурдулица, покренуло је поступак припреме нацрта одлуке о изради плана детаљне регулације соларног парка „Алакинце“, у складу са Законом о планирању и изградњи („Сл. гл. РС“, бр. 72/09, 81/09 - испр., 64/10 - одлука УС, 24/11, 121/12, 42/13 - одлука УС, 50/2013 - одлука УС, 98/2013 - одлука УС, 132/14 и 145/14, 83/2018, 31/2019, 37/2019 – др. закон, 9/2020 и 52/2021). Скупштина Општине Сурдулица доноси Одлуку о изради Плана детаљне регулације предметног плана чији саставни део представља Решење о приступању изради стратешке процене утицаја на животну средину.

На основу претходно прибављеног Мишљења Службе за заштиту животне средине бр. 501-73/23-03 од 06.12.2023.године, карактеристика Плана и карактеристика утицаја Плана из Критеријума за одређивање могућих значајних утицаја – Прилог I Закона о стратешкој процени утицаја на животну средину („Сл. гл. РС“, бр. 135/04 и 88/2010), надлежни орган за припрему плана и програма утврдио је да План детаљне регулације може имати значајан утицај на животну средину и одлучио да се приступи изради Стратешке процене.

Одељење за урбанизам, стамбено-комуналне, грађевинске и имовинско-правне послове, дана 04.04.2024.године, број: 350-80/23-03

РУКОВОДИЛАЦ ОДЕЉЕЊА
Мирјана Спасић,с.р.

Општинско веће општине Сурдулица
432.

На основу члана 8. став 2. ,члана 17. и члана 19. Закона о безбедности саобраћаја на путевима („Сл.гл. РС“ бр. 41/2009, 53/2010, 101/2011, 32/2013 – одлука УС, 55/2014, 96/2015 – др.закон, 9/2016 - одлука УС, 24/2018, 41/2018, 41/2018 -др.закон, 87/2018, 23/2019, 128/2020 – др.закон и 76/23), члана 70. став 1. тачка 22. Статута општине Сурдулица („Службени гласник Града Врања „ „ бр. 7/19), члана 15. тачка 11. Одлуке о Општинском већу општине Сурдулица („Сл.гл. Града Врања“ бр. 5/10).

(„Сл.гл.Пчињског округа“, бр. 34/08), Општинско веће општине Сурдулица на седници одржаној дана 03.04.2024.год, донело је

РЕШЕЊЕ

О ИЗМЕНИ РЕШЕЊА О ОБРАЗОВАЊУ САВЕТА ЗА БЕЗБЕДНОСТ САОБРАЋАЈА ОПШТИНЕ СУРДУЛИЦА

I

У Решењу о образовању Савета за безбедност саобраћаја општине Сурдулица („Сл.гласник града Врања„бр.26/2019 и бр.38/2021), врши се следећа измена:

У I. , тачки 2 „ Тамара Крстић, представник ПС Сурдулица“, разрешава се дужности члана , а именује се „ Никола Милосављевић , представник ПС Сурдулица“.

II

У свему осталом Решење остаје неизмењено.

III

Решење ступа на снагу даном доношења и објавиће се у Службеном гласнику града Врања.

IV

Решење доставити: Именованима, ПС Сурдулица, Одељењу за привреду и финансије, приложити уз седнички материјал и архиви ради евиденције.
ОПШТИНСКО ВЕЋЕ ОПШТИНЕ СУРДУЛИЦА
дана 03.04.2024.године, број.022-5/24-01.

ПРЕДСЕДНИЦА,
Александра Поповић,с.р.

Одељење за урбанизам, имовинско-правне, комуналне и грађевинске послове Општинске управе Општине Владичин Хан.
433.

На основу члана 9. Закона о стратешкој процени утицаја на животну средину („Сл. Гласник РС“ број: 135/04, 88/2010), члана 20. Одлуке о организацији општинске управе Владичин Хан („Сл. гласник града Врања“ број: 14/17), Одељење за урбанизам, имовинско-правне, комуналне и грађевинске послове Општинске управе Општине Владичин Хан, поступајући у предмету број 35-8/2024-05 од 29.03.2024.године



Република Србија
Агенција за привредне регистре

Регистар привредних субјеката
БД 42585/2017



5000126078490

Дана, 23.05.2017. године
Београд

Регистратор Регистра привредних субјеката који води Агенција за привредне регистре, на основу члана 15. став 1. Закона о поступку регистрације у Агенцији за привредне регистре („Службени гласник РС“, бр. 99/2011, 83/2014), одлучујући о регистрационој пријави промене података код DRUŠTVO ZA PROIZVODNJU I PROMET NA VELIKO I MALO TEKING DOO NIŠ, матични број: 06069886, коју је поднео/ла:

Име и презиме: Иван Костић

доноси

РЕШЕЊЕ

УСВАЈА СЕ регистрациона пријава, па се у Регистар привредних субјеката региструје промена података код:

DRUŠTVO ZA PROIZVODNJU I PROMET NA VELIKO I MALO TEKING DOO NIŠ

Регистарски/матични број: 06069886

и то следећих промена:

Промена законских заступника:

Физичка лица:

Брише се:

- Име и презиме: Милан Костић
ЈМБГ: 2009975733526
Функција у привредном субјекту: Директор
Начин заступања: заједнички

Уписује се:

- Име и презиме: Иван Костић
ЈМБГ: 1509977733514
Функција у привредном субјекту: Директор
Начин заступања: самостално



Промена чланова:

Брише се:

- Име и презиме: Милан Костић
ЈМБГ: 2009975733526
Новчани улог
Уписан: у вредности од 5.205,01 EUR, у противвредности од 61.080,79 RSD
Уплаћен: у вредности од 5.205,01 EUR, у противвредности од 61.080,79 RSD, на дан 16.12.1999
Удео: 100,00000%

Уписује се:

- Име и презиме: Иван Костић
ЈМБГ: 1509977733514
Новчани улог
Уписан: 61.080,79 RSD
Уплаћен: 61.080,79 RSD, на дан 16.12.1999
Удео: 100,00000%

Образложење

Подносилац регистрационе пријаве поднео је дана 18.05.2017. године регистрациону пријаву промене података број БД 42585/2017 и уз пријаву је доставио документацију наведену у потврди о примљеној регистрационој пријави.

Проверавајући испуњеност услова за регистрацију промене података, прописаних одредбом члана 14. Закона о поступку регистрације у Агенцији за привредне регистре, Регистратор је утврдио да су испуњени услови за регистрацију, па је одлучио као у диспозитиву решења, у складу са одредбом члана 16. Закона.

Висина накнаде за вођење поступка регистрације утврђена је Одлуком о накнадама за послове регистрације и друге услуге које пружа Агенција за привредне регистре („Сл. гласник РС“, бр. 119/2013, 138/2014, 45/2015 и 106/2015).

УПУТСТВО О ПРАВНОМ СРЕДСТВУ:

Против овог решења може се изјавити жалба министру надлежном за положај привредних друштава и других облика пословања, у року од 30 дана од дана објављивања на интернет страни Агенције за привредне регистре, а преко Агенције.





8000034777475

**ИЗВОД О
РЕГИСТРАЦИЈИ
ПРИВРЕДНОГ СУБЈЕКТА**Република Србија
Агенција за привредне регистре**ОСНОВНИ ИДЕНТИФИКАЦИОНИ ПОДАТАК**

Матични / Регистарски број 06069886

СТАТУС

Статус привредног субјекта Активно привредно друштво

ПРАВНА ФОРМА

Правна форма Друштво са ограниченом одговорношћу

ПОСЛОВНО ИМЕПословно име DRUŠTVO ZA PROIZVODNJU I PROMET NA VELIKO I MALO
TEKING DOO NIŠ

Скраћено пословно име TEKING DOO NIŠ

ПОДАЦИ О АДРЕСАМА**Адреса седишта**

Општина Ниш - Медиана

Место Ниш, Ниш - Медиана

Улица BULEVAR NEMANJIĆA

Број и слово 87

Спрат, број стана и слово / /

ПОСЛОВНИ ПОДАЦИ**Подаци оснивања**

Датум оснивања 12. мај 1995

Време трајања

Време трајања привредног субјекта Неограничено

Претежна делатност

Шифра делатности 7112

Назив делатности Инжењерске делатности и техничко саветовање

Остали идентификациони подаци

Порески Идентификациони Број (ПИБ) 100338369

Подаци од значаја за правни промет

Текући рачуни105-223-39
160-80161-56**Подаци о статусу / оснивачком акту** Постоји обавеза овере измена
оснивачког акта

Датум важећег статута

Датум важећег оснивачког акта

Законски (статутарни) заступници**Физичка лица**

1. Име Презиме

ЈМБГ

Функција

Ограничење супотписом

Чланови / Сувласници**Подаци о члану**

Име и презиме

ЈМБГ

Подаци о капиталу**Новчани**

износ датум

износ датум

износ(%)

Сувласништво удела од

Основни капитал друштва**Новчани**

износ датум

61.080,79 RSD

износ

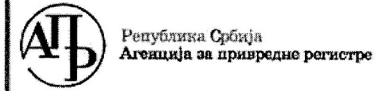
датум

Уплаћен: 5.205,01 EUR, у противвредности од
61.080,79 RSD

16. децембар
1999

Регистратор, Миладин Маглов

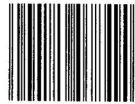




Република Србија
Агенција за привредне регистре

Регистар привредних субјеката
БД 42585/2017

Дана, 23.05.2017. године
Београд



5000126078490

Регистратор Регистра привредних субјеката који води Агенција за привредне регистре, на основу члана 15. став 1. Закона о поступку регистрације у Агенцији за привредне регистре („Службени гласник РС“, бр. 99/2011, 83/2014), одлучујући о регистрационој пријави промене података код DRUŠTVO ZA PROIZVODNJU I PROMET NA VELIKO I MALO TEKING DOO NIŠ, матични број: 06069886, коју је поднео/ла:

Име и презиме: Иван Костић

доноси

РЕШЕЊЕ

УСВАЈА СЕ регистрациона пријава, па се у Регистар привредних субјеката региструје промена података код:

DRUŠTVO ZA PROIZVODNJU I PROMET NA VELIKO I MALO TEKING DOO NIŠ

Регистарски/матични број: 06069886

и то следећих промена:

Промена законских заступника:

Физичка лица:

Брише се:

- Име и презиме: Милан Костић
ЈМБГ: 2009975733526
Функција у привредном субјекту: Директор
Начин заступања: заједнички

Уписује се:

- Име и презиме: Иван Костић
ЈМБГ: 1509977733514
Функција у привредном субјекту: Директор
Начин заступања: самостално

Промена чланова:

Брише се:

- Име и презиме: Милан Костић
ЈМБГ: 2009975733526
Новчани улог
Уписан: у вредности од 5.205,01 EUR, у противвредности од 61.080,79 RSD
Уплаћен: у вредности од 5.205,01 EUR, у противвредности од 61.080,79 RSD, на дан 16.12.1999
Удео: 100,00000%

Уписује се:

- Име и презиме: Иван Костић
ЈМБГ: 1509977733514
Новчани улог
Уписан: 61.080,79 RSD
Уплаћен: 61.080,79 RSD, на дан 16.12.1999
Удео: 100,00000%

Образложење

Подносилац регистрационе пријаве поднео је дана 18.05.2017. године регистрациону пријаву промене података број БД 42585/2017 и уз пријаву је доставио документацију наведену у потврди о примљеној регистрационој пријави.

Проверавајући испуњеност услова за регистрацију промене података, прописаних одредбом члана 14. Закона о поступку регистрације у Агенцији за привредне регистре, Регистратор је утврдио да су испуњени услови за регистрацију, па је одлучио као у диспозитиву решења, у складу са одредбом члана 16. Закона.

Висина накнаде за вођење поступка регистрације утврђена је Одлуком о накнадама за послове регистрације и друге услуге које пружа Агенција за привредне регистре („Сл. гласник РС“, бр. 119/2013, 138/2014, 45/2015 и 106/2015).

УПУТСТВО О ПРАВНОМ СРЕДСТВУ:

Против овог решења може се изјавити жалба министру надлежном за положај привредних друштава и других облика пословања, у року од 30 дана од дана објављивања на интернет страни Агенције за привредне регистре, а преко Агенције.



На основу Закона о планирању и изградњи („Службени гласник РС“, бр. 72/09, 81/09-исправка, 64/10-одлука УС, 24/11, 121/12-одлука УС, 42/13-одлука УС, 50/13-одлука УС, 98/13-одлука УС, 132/14, 145/14, 83/18, 31/19 и 37/19-др. закон, 9/20, 52/21 и 62/23), доноси се следеће:

РЕШЕЊЕ О ОДРЕЂИВАЊУ ОДГОВОРНОГ УРБАНИСТЕ

За израду **Плана детаљне регулације соларног парка „Алакинце“** на територији катастарских општина Алакинце, Калабовце и Дугојница у Општини Сурдулица:

др Марјан Петровић, дипл.инж.арх. (лиценца бр. 200 1568 17),

као лице које обавља стручне послове руковођења и израде урбанистичких планова, у складу са Законом о планирању и изградњи („Службени гласник РС“, бр. 72/09, 81/09-исправка, 64/10-одлука УС, 24/11, 121/12-одлука УС, 42/13-одлука УС, 50/13-одлука УС, 98/13-одлука УС, 132/14, 145/14, 83/18, 31/19 и 37/19-др. закон, 9/20, 52/21 и 62/23).

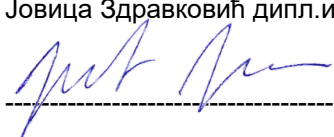
НАРУЧИЛАЦ ПЛАНА: **„Градитељи са југа 2020“ д.о.о., Блаце**


ОБРАЂИВАЧ ПЛАНА: **ТЕКИНГ Д.О.О., Ниш**

Одговорно лице /
заступник:

Јовица Здравковић дипл.инж.арх.

Потпис:





Место и датум:

Ниш, август 2024. године

На основу члана 38. став 5. Закона о планирању и изградњи („Службени гласник РС“, бр. 72/09, 81/09-исправка, 64/10-одлука УС, 24/11, 121/12-одлука УС, 42/13-одлука УС, 50/13-одлука УС, 98/13-одлука УС, 132/14, 145/14, 83/18, 31/19 и 37/19-др. закон, 9/20, 52/21 и 62/23) и члана 27. Правилника о садржини, начину и поступку израде докумената просторног и урбанистичког планирања („Службени гласник РС“, број 32/19)

ИЗЈАВЉУЈЕМ

да је **План детаљне регулације соларног парка „Алакинце“** на територији катастарских општина Алакинце, Калабовце и Дугојница у Општини Сурдулица, урађен у складу са Законом и прописима донетим на основу Закона.

Одговорни урбаниста Плана,

Марјан Петровић, дипл.инж.арх.

(лиценца бр. 200 1568 17)